



Eat Well, Live Well.



2024

Comunicação de Sustentabilidade



Sumário



Menu interativo. Basta clicar e navegar.

Mensagem da Administração 3

Propósito do Grupo Ajinomoto 5

- 6 Nossa filosofia
- 8 Sobre a Ajinomoto do Brasil
- 10 Sustentabilidade na estratégia de negócios
- 13 Portfólio

Nutrindo nossos valores 19

- 20 Nossas pessoas
- 23 Saúde, Nutrição e Qualidade de Vida
- 26 Diversidade, Equidade e Inclusão (DE&I)

Desenvolvimento social 28

- 29 Instituto Ajinomoto e Responsabilidade Social

Meio Ambiente 34

- 35 Desempenho ambiental
- 37 Energia
- 39 Combate ao desperdício
- 40 Gestão de Resíduos e Circularidade
- 44 Gestão da Água e Efluentes



Naoko Yamamoto, CEO da Ajinomoto do Brasil.

Mensagem da Administração

> **ASSUMIR A LIDERANÇA** da Ajinomoto do Brasil em um país repleto de diversidade, cultura e beleza natural é verdadeiramente inspirador. Desde abril de 2025, meu foco tem sido integrar a expansão dos negócios ao fortalecimento da nossa agenda de sustentabilidade, sempre alinhada à filosofia global “**Grupo Ajinomoto Criando Valor Compartilhado (ASV)**”. Esse compromisso é uma parte essencial da forma como conduzimos nossos negócios e como projetamos nosso futuro.

O Brasil ocupa hoje um papel central na estratégia do Grupo Ajinomoto. Somos o terceiro maior mercado fora do Japão e temos uma característica singular: equilibramos, de forma robusta, os negócios voltados ao consumidor, como alimentos e nutrição, e os negócios de biotecnologia e química fina, incluindo enzimas, soluções industriais e produtos sustentáveis. Essa diversidade, somada à forte base agrícola e à ampla capacidade de fornecimento de matérias-primas locais, faz do Brasil um espaço privilegiado para demonstrar como nossas soluções podem contribuir para desafios globais, como segurança alimentar e emergência climática. A agricultura, responsável por mais de 30% do PIB brasileiro, é uma área promissora

para a inovação. Soluções como os **bioestimulantes** e o **AjiProTM-L** representam novas frentes de negócio com o desenvolvimento de caminhos concretos para reduzir emissões, regenerar solos e apoiar a pecuária e as lavouras em práticas de baixo carbono.

Essa foi uma das frentes que seguimos no desenvolvimento de mercado ao longo de 2024, um ano de avanços que consolidam nosso posicionamento. Inauguramos o Centro de Distribuição de Extrema (MG), estruturado para ampliar nossa eficiência logística com menor impacto ambiental; avançamos na transição para o **mercado livre de energia**, reforçando nosso compromisso com matrizes mais limpas; recebemos a **recertificação LEED Gold** na sede em São Paulo, reconhecimento internacional do nosso desempenho ambiental; e ampliamos nossa participação no ecossistema de inovação aberta, com destaque para o ranking **100 Open Startups**. Essas conquistas ilustram como transformamos compromissos em resultados tangíveis, em um processo contínuo de amadurecimento da gestão ESG no Brasil.

Entretanto, os desafios não são poucos. No segmento B2C, precisamos avançar na diversificação do portfólio e consolidar



novas frentes, como a de alimentos congelados. No B2B, soluções como preparações enzimáticas e produtos químicos ganham espaço, mas dependem de alocação cuidadosa de recursos e de estratégias de escala. Quanto a produtos que contribuem com a sustentabilidade dos sistemas de produção de alimentos, como os bioestimulantes e o AjiPro-L, a adoção ainda encontra barreiras ligadas à ausência de incentivos financeiros e à dificuldade de mensurar benefícios econômicos de forma ampla e imediata.

Esses cenários desafiadores instigam a nossa organização no **engajamento estratégico com stakeholders**, tanto públicos quanto privados, no Brasil e globalmente. Nossa atuação não pode ser difusa: ela deve ser direcionada, priorizando relacionamentos capazes de avançar simultaneamente a agenda de sustentabilidade e os negócios. Essa clareza de propósito já se reflete em diálogos produtivos com entidades como o **CEBDS** e o **Instituto Ethos**, reforçando nosso posicionamento junto à sociedade civil.

Ao longo deste relatório, apresentamos evidências de como avançamos na integração entre crescimento de negócios e sustentabilidade, da gestão de pessoas à gestão da cadeia de suprimentos, da eficiência ambiental à inovação em produtos. Esses resultados são fruto de uma atuação colaborativa e consistente, que reforça o papel do Brasil como um dos pilares estratégicos do Grupo Ajinomoto.

Seguiremos firmes no propósito de contribuir para o bem-estar de todos os seres humanos, da sociedade e do planeta por meio

da **“AminoScience”**, a ciência dos aminoácidos, e do nosso amor pela vida, ampliando nossa influência e fortalecendo a conexão entre nossa estratégia corporativa e os grandes desafios globais. O caminho é exigente, mas a Ajinomoto do Brasil está pronta para seguir adiante, unindo ciência, propósito e responsabilidade para criar valor compartilhado e duradouro.

Naoko Yamamoto, Presidente da Ajinomoto do Brasil.



Propósito do Grupo Ajinomoto

Criando Bem-Estar para Todos

- 6 Nossa filosofia
- 8 Sobre a Ajinomoto do Brasil
- 10 Sustentabilidade na estratégia de negócios
- 13 Portfólio



Mensagem da Administração

Propósito do Grupo Ajinomoto

Nutrindo nossos valores

Desenvolvimento social

Meio ambiente



O novo propósito do Grupo Ajinomoto é claro e inspirador: contribuir para o bem-estar de todas as pessoas, da sociedade e do planeta por meio da “AminoScience”, a ciência dos aminoácidos, e do nosso amor pela vida. Essa visão nos orienta a co-criar valor social e econômico por meio dos nossos negócios, promovendo um futuro mais próspero e sustentável. O caminho para alcançar esse objetivo passa pela empatia – compreender o bem-estar sob a perspectiva do consumidor – e pela devolução desse valor à sociedade, reforçando o ciclo contínuo de impacto positivo. Assim, o Jeito Ajinomoto de Trabalhar integra ciência, inovação e cuidado em uma atuação que transforma conhecimento em bem-estar e gera impacto sustentável e inclusivo para a sociedade.

Nossa filosofia

> **DE ACORDO COM A PERSPECTIVA GLOBAL DO GRUPO**, uma empresa deve ser ao mesmo tempo lucrativa e sustentável para permanecer relevante e criar valor para a sociedade. Esse é o propósito central do ASV (Ajinomoto Group Creating Shared Value – Criação de Valor Compartilhado do Grupo Ajinomoto).

Desde a sua criação, o Grupo Ajinomoto tem estado ativamente envolvido em iniciativas voltadas para enfrentar desafios sociais por meio de suas atividades empresariais. Ao aumentar o valor econômico por meio da criação de valor compartilhado com a sociedade e comunidades locais, essas iniciativas de ASV desempenharam um papel fundamental na condução do crescimento do Grupo. O ASV está no coração da filosofia corporativa do Grupo, reforçando seu compromisso em cumprir esse propósito.

Corporate Slogan
Eat Well, Live Well.
(Alimente-se Bem, Viva Bem).





O processo ASV foi lançado em 2014, quando o termo e sua política correspondente foram definidos no Plano de Gestão do Grupo (2014–2016). Hoje, é uma filosofia amplamente adotada em todas as operações em todo o mundo.

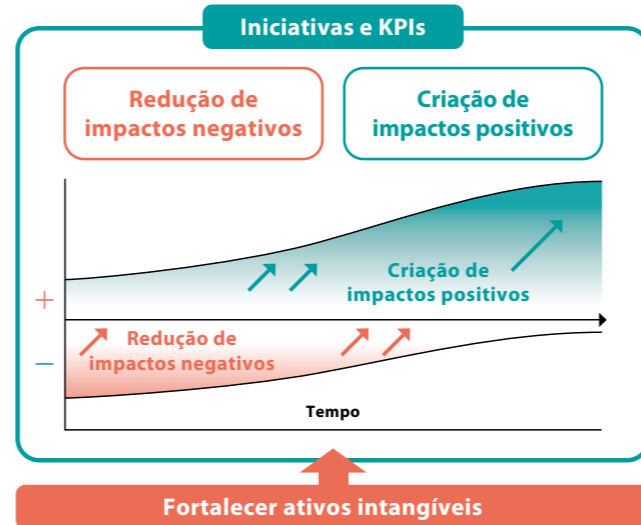
Nós pretendemos alcançar a máxima “Comer Bem, Viver Bem” ao ir além da simples resolução de problemas alimentares e de saúde, contribuindo para o bem-estar de todos os seres humanos, da nossa sociedade e do nosso planeta com a “AminoScience”, ou seja, com o estudo e uso consciente de aminoácidos em nossos produtos.

Posicionamos a sustentabilidade no cerne da gestão ASV. Avançamos iniciativas específicas sob o Roteiro das Iniciativas ASV de Médio Prazo 2030. Esses esforços se alinham aos seis Temas Materiais identificados como questões importantes (Materialidade) para o Grupo Ajinomoto.



Os seis temas materiais abordados pelo Grupo Ajinomoto

- Alcançar um ambiente global sustentável
- Promover o bem-estar por meio da alimentação
- Contribuir para o avanço da medicina e da prevenção
- Contribuir para a evolução de uma sociedade inteligente (Smart Society)
- Respeitar a diversidade de valores e os direitos humanos
- Reforçar a base de gestão





Sobre a Ajinomoto do Brasil

A Ajinomoto do Brasil Indústria e Comércio Ltda. é uma empresa de capital fechado integrante do Grupo Ajinomoto, uma multinacional japonesa fundada em 1909, a partir da descoberta do quinto gosto do paladar humano, o umami. Presente em **24 países, com 117 fábricas e mais de 34 mil colaboradores ao redor do mundo**, o Grupo é líder global em alimentos e produção de aminoácidos.

> **NO BRASIL, a Ajinomoto iniciou suas operações em 1956** e hoje conta com quatro unidades fabris no interior do estado de São Paulo, nas localidades de Limeira, Laranjal Paulista, Valparaíso e Pederneiras. A empresa também conta com o escritório na capital paulista, além de centros de distribuição e pesquisa em todo o estado. Com 3.041 colaboradores no país, a companhia atua em diferentes segmentos: alimentos e bebidas, nutrição esportiva e clínica, cosméticos, farmacêutica, agronegócios e nutrição animal.

Reconhecida pelos consumidores por marcas como SAZÓN®, AJI-NO-MOTO®, MID® e VONO®, a **Ajinomoto também é fornecedora de ingredientes para indústrias e exporta para diversos países da América Latina, América do Norte, Europa, África e Ásia.**

A Ajinomoto Brasil é estratégica para o Grupo Ajinomoto por ser uma das maiores operações fora do Japão, desempenhando um papel estratégico em sua operação global, não apenas por ser um polo produtivo e de inovação, mas também por ser um centro de exportação para mercados internacionais. Além disso, os seus alimentos e ingredientes fazem parte do dia a dia das famílias brasileiras.

Missão

Contribuir para a alimentação e o bem-estar global, e melhorar a qualidade de vida das futuras gerações.

Visão

Ser admirada interna e externamente como uma empresa integrada nos setores de Alimentos, *Bio&Fine* e Químicos, que contribui para a solução de questões globais de alimentação e saúde a partir da América Latina.





ÁREAS DE ATUAÇÃO AJINOMOTO DO BRASIL



VALPARAÍSO (SP)

Produção de aminoácidos e fertilizantes, com destaque para Arginina, Valina, Histidina e o fertilizante Ajifer®.



LARANJAL PAULISTA (SP)

Fábrica especializada na produção de glutamato monossódico, com foco em abastecimento nacional e exportações.



PEDERNEIRAS (SP)

Produção de tensoativos à base de aminoácidos para cuidados pessoais, com fornecimento global.

LIMEIRA (SP)

Maior unidade da companhia no Brasil, concentra a produção de alimentos, ingredientes e aminoácidos. Abriga também o Food Technology Center (FTC), referência em inovação e pesquisa.



SÃO PAULO (SP)

Sede administrativa, áreas comerciais e de relacionamento, além de centros de desenvolvimento e aplicação.



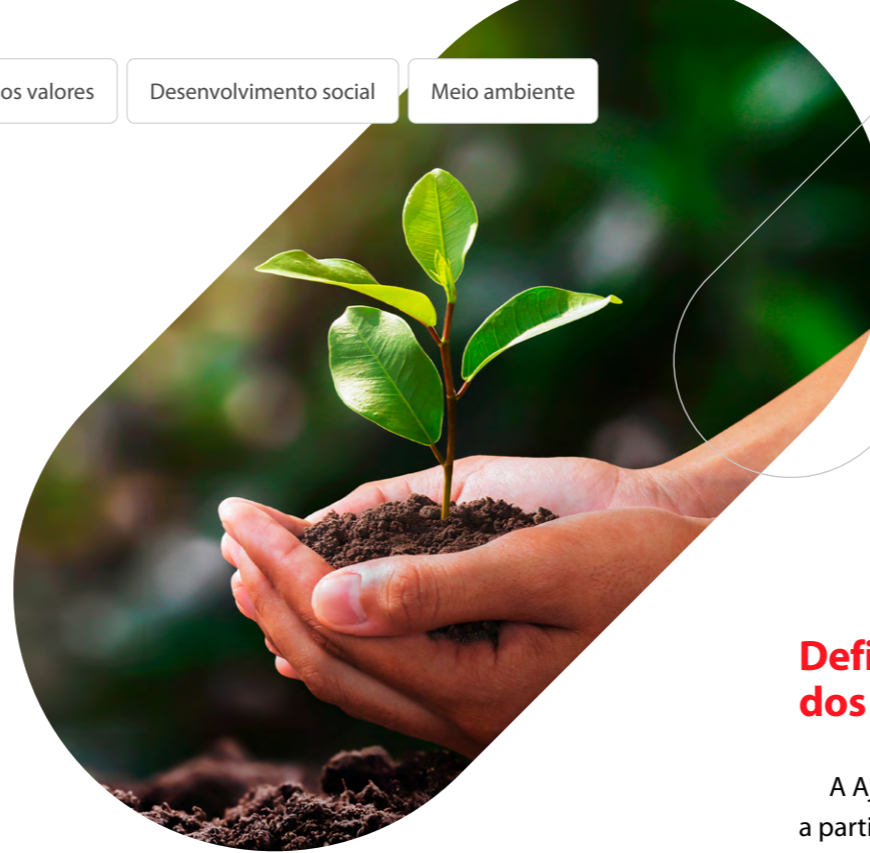


Sustentabilidade na estratégia de negócios

A governança de sustentabilidade e ESG na Ajinomoto do Brasil está organizada de forma a assegurar alinhamento estratégico com as diretrizes globais do Grupo Ajinomoto e, ao mesmo tempo, responder às demandas específicas do contexto brasileiro. Essa estrutura se ancora na filosofia de **Criação de Valor Compartilhado (ASV – Ajinomoto Shared Value)**, segundo a qual as decisões empresariais devem, simultaneamente, gerar resultados de negócio e benefícios sociais e ambientais.

Estrutura Organizacional

O Departamento de Sustentabilidade, criado em 2022, é o núcleo responsável por articular as diretrizes, conectar iniciativas ambientais e sociais em todas as unidades e monitorar o cumprimento das metas estabelecidas no Roadmap 2030. Essa área trabalha de forma conjunta com a **Gestão Integrada**, que conduz as discussões de temas críticos, e com o **Comitê Executivo (ExCom)**, instância máxima de aprovação de políticas, estratégias e definição dos temas materiais. O **Departamento de Auditoria Interna** também participa do processo, validando a consistência e robustez das informações estratégicas. Dessa forma, os temas de sustentabilidade não ficam em segundo plano, mas integram o núcleo das decisões corporativas.



Definição e Gestão dos Temas Materiais

A Ajinomoto do Brasil estruturou sua matriz de materialidade a partir da matriz global do Grupo Ajinomoto, adaptando-a ao contexto nacional. O processo envolveu a análise de impactos positivos e negativos, reais e potenciais, sobre a economia, o meio ambiente e as pessoas, incluindo aspectos de direitos humanos. Foram considerados insumos de fóruns, associações setoriais, órgãos governamentais e ambientais, bem como a participação ativa em comitês e espaços de diálogo relevantes.

O Sistema de Gestão Integrado (SGI) foi responsável por alinhar as diretrizes globais à realidade local, consolidando as contribuições recebidas em uma matriz adaptada, posteriormente validada pela Alta Direção. A priorização dos impactos considerou critérios como materialidade financeira, riscos regulatórios, impactos sociais e ambientais e alinhamento aos Objetivos de Desenvolvimento Sustentável (ODS). Esse processo, inspirado na filosofia ASV, reafirma o compromisso da companhia em integrar a sustentabilidade ao centro de sua estratégia.



A materialidade contempla os seguintes temas:

> **GOVERNANÇA CORPORATIVA** é orientada pela transparência e pela ética, pilares fundamentais para fortalecer a credibilidade da companhia e mitigar riscos como corrupção e perda de reputação. A adesão à Política de Compliance (AGP 2023) assegura práticas consistentes e alinhadas a padrões internacionais. Complementarmente, a empresa dispõe de uma política específica para prevenção de atos de corrupção, estruturada de acordo com os requisitos da legislação brasileira.

> **NUTRIÇÃO COMO PILAR DO IMPACTO SOCIAL** expressa o compromisso de elevar o bem-estar da população por meio de produtos saudáveis, ricos em aminoácidos. Essa agenda se materializa em ações que promovem saúde, equilíbrio alimentar e qualidade de vida, alinhadas às diretrizes globais do Grupo. Para mais informações, acesse a [página da instituição](#).

> **REDUÇÃO DOS IMPACTOS AMBIENTAIS** é perseguida pela substituição de combustíveis fósseis por renováveis, adoção de tecnologias alternativas e otimização do uso de recursos naturais. Os ganhos incluem menor emissão de gases de efeito estufa, mitigação do potencial de aquecimento global e influência positiva sobre toda a cadeia de valor.

> **BIOCICLO: O MODELO DE PRODUÇÃO SUSTENTÁVEL** orienta a redução de desperdícios ao longo da cadeia produtiva, otimizando processos e assegurando o aproveitamento integral dos recursos. Esse conceito representa um círculo virtuoso em que ciência e eficiência geram ganhos ambientais e econômicos.

> **REDUÇÃO DE RESÍDUOS PLÁSTICOS** é gerida com foco na diminuição do uso de plástico, através da redução de dimensões e gramaturas das embalagens, e na promoção da circularidade do plástico, iniciando pela troca de embalagens não recicláveis por embalagens recicláveis.

> **RESPONSABILIDADE SOCIAL** envolve a aquisição de matérias-primas e serviços de forma sustentável, mitigando riscos sociais e ambientais na cadeia produtiva e fortalecendo o papel da empresa no desenvolvimento das comunidades em que atua.

> **MUDANÇAS CLIMÁTICAS** são tratadas a partir da otimização de processos, com foco na redução de uso de recursos naturais, prevenção de desperdícios e gestão adequada de resíduos, dentro da meta de aterro zero. Essas medidas contribuem diretamente para a preservação ambiental e para o alinhamento às metas globais de descarbonização.

Exemplos incluem o monitoramento trimestral de riscos climáticos pelo Comitê de Gestão de Riscos, que avalia cenários de seca, chuvas intensas e interrupções logísticas, gerando planos de mitigação e adaptação. Da mesma forma, iniciativas de nutrição e responsabilidade social, conduzidas pelo Instituto Ajinomoto e por programas internos de saúde e bem-estar, são acompanhadas por indicadores próprios para avaliar seu impacto junto a colaboradores e comunidades.

Revisão Periódica

Embora não exista uma periodicidade fixa, a materialidade é revisitada sempre que mudanças regulatórias, sociais, climáticas ou setoriais indicam necessidade de atualização. Essa abordagem flexível permite que a Ajinomoto do Brasil mantenha os temas materiais alinhados às metas globais e às demandas específicas do Brasil. Não houve alteração nos temas materiais em 2024.



AminoScience



Funções dos aminoácidos

Função de sabor

Criar refeições saborosas

Função nutricional

Fornecer nutrição

Função fisiológica

Apoiar a saúde física

Reatividade

Criar novas funções

Criação de Valor

Atividades empresariais do Grupo Ajinomoto

Negócio de produtos alimentícios

Atividades que aplicam a "AminoScience" em temperos, alimentos e produtos congelados (por exemplo, Tecnologias de Sabor)

Negócio de AminoScience

Atividades que aplicam a "AminoScience" nas áreas de saúde e outros setores

"AminoScience" é um termo coletivo que abrange os diversos materiais, funções, tecnologias e serviços derivados dos processos de pesquisa e implementação que se concentram de forma rigorosa em liberar o poder dos aminoácidos. Além disso, também denota a abordagem científica única do Grupo Ajinomoto para conectar essas funções à resolução de questões sociais e à contribuição para o bem-estar.

"AminoScience" é uma das fontes da vantagem competitiva do Grupo Ajinomoto, não facilmente imitada por outras empresas.



Portfólio

O portfólio da Ajinomoto Brasil reflete sua capacidade de atuar em diferentes frentes e gerar valor em múltiplas cadeias produtivas. Com diferentes segmentos de atuação, é sustentada por um modelo de produção de alta tecnologia e pelo investimento contínuo em Pesquisa e Desenvolvimento (P&D).

Segurança da Informação e Segurança dos Alimentos

A Ajinomoto mantém uma equipe dedicada à **Lei Geral de Proteção de Dados Pessoais (LGPD)**, apoiada pela ferramenta **One Trust** e sob a liderança de um **Data Protection Officer (DPO)**, com revisões anuais de processos. No que se refere a qualidade e a segurança alimentar, a empresa cumpre rigorosamente as normas da **Agência Nacional de Vigilância Sanitária (Anvisa)** e do **Ministério da Agricultura, Pecuária e Abastecimento (MAPA)**, com melhorias contínuas que garantem a precisão e a transparência das informações oferecidas ao consumidor.





Varejo de Alimentos

A Ajinomoto atua no setor de varejo de alimentos no Brasil com marcas amplamente reconhecidas, como o tempero SAZÓN®, os refrescos MID®, as sopas VONO® e o próprio AJI-NO-MOTO®. Presente no país desde 1956, a empresa oferece uma ampla variedade de produtos voltados ao consumidor final.



Serviço de Alimentação

Soluções desenvolvidas para facilitar a rotina das cozinhas comerciais, oferecendo ingredientes de alta performance, receitas testadas e treinamentos profissionais que garantem praticidade, padronização e sabor na preparação dos alimentos.



Nutrição para Saúde e Esportes

O aminoVITAL® GOLD Drink Mix, da Ajinomoto, fornece nove aminoácidos essenciais que auxiliam na recuperação muscular, reduzem a fadiga e melhoram o desempenho físico. Desenvolvido para atletas de todos os níveis, o produto contribui para a síntese proteica e a manutenção da massa muscular, podendo ser consumido antes, durante ou após os treinos.

Divisão de Ingredientes Alimentícios

A divisão produz e comercializa soluções para a indústria alimentícia, com o objetivo de contribuir para uma melhor nutrição por meio da oferta de produtos de alta qualidade e soluções inovadoras. Além disso, a divisão apoia seus clientes no desenvolvimento de alimentos mais saborosos e saudáveis, ajudando-os a conquistar vantagens competitivas no setor alimentício.



Agronegócio

Fertilizantes foliares e de fertirrigação diferenciados, que oferecem benefícios específicos como ação antiestressante e complexante, estímulo ao crescimento radicular e ao vigor vegetativo, além do fornecimento de nutrientes essenciais, entre outras vantagens que contribuem para a produtividade e sustentabilidade agrícola.



Nutrição Animal

Aminoácidos essenciais, como L-Lisina, L-Treonina e L-Valina, que melhoram o desempenho, a saúde e a sustentabilidade das rações destinadas a aves, suínos, peixes e ruminantes. Essas soluções contribuem para uma nutrição mais eficiente e equilibrada, promovendo o bem-estar animal e práticas agropecuárias mais sustentáveis.



Farmoquímicos



Aminoácidos para aplicação farmacêutica, essenciais na formulação de medicamentos e suplementos. Em 2024, a Ajinomoto do Brasil reforçou sua contribuição para a saúde e bem-estar por meio da nutrição clínica, ampliando o uso estratégico de aminoácidos essenciais no processo de recuperação e manutenção da massa muscular. Produtos como o Amino MP9®, que reúne os nove aminoácidos essenciais, demonstraram resultados significativos na estimulação da síntese proteica, especialmente em públicos vulneráveis, como mulheres idosas. Além de apoiar a medicina preventiva e a reabilitação, essas soluções traduzem o conceito de “AminoScience” em benefícios concretos para a sociedade, promovendo longevidade saudável e reduzindo pressões sobre sistemas de saúde. Dessa forma, a companhia fortalece sua estratégia de sustentabilidade social, oferecendo tecnologias que conciliam inovação científica, qualidade de vida e impacto positivo de longo prazo.



Especialidades químicas



Aminoácidos para indústrias de cosméticos, suplementação humana e química, contribuindo para inovações que promovem saúde e bem-estar. Em 2024, a Ajinomoto do Brasil reforçou seu compromisso com a inovação sustentável no setor cosmético com o lançamento das matérias-primas Amihope® SB-101 e Amihope® SB-103, apresentadas na In-Cosmetics Latam. Desenvolvidas a partir da ciência dos aminoácidos – pilar do “AminoScience” –, essas soluções oferecem alternativas biodegradáveis e de alto desempenho para substituir microplásticos em produtos de cuidados pessoais, maquiagem e protetores solares. Com alta biodegradabilidade, índice de naturalidade (NOI) igual a 1 e contribuição para aumento do FPS, os lançamentos refletem a integração entre performance tecnológica e preservação ambiental, alinhando-se ao ODS 14 da ONU (Vida na Água) e ao propósito de criar valor compartilhado (ASV). Essa iniciativa demonstra como a Ajinomoto transforma ciência em soluções que impactam positivamente o mercado e a sociedade, promovendo bem-estar enquanto protege os recursos naturais.



Soluções para o Agro Sustentável: Performance, Regeneração e Futuro

O setor agrícola vive um dilema global: como alimentar uma população em crescimento, reduzir pressões ambientais e enfrentar os desafios climáticos que já se impõem? A Ajinomoto do Brasil acredita que a resposta está em unir produtividade, ciência e regeneração, colocando a inovação como base para um sistema alimentar mais sustentável e resiliente.

Performance Produtiva com Aminoácidos

Por meio de soluções inovadoras, como o uso de aminoácidos no manejo agrícola, a Ajinomoto transforma o solo em um aliado ainda mais poderoso da produção. Esses compostos atuam na microbiota do solo, estimulando fungos micorrízicos e rizobactérias que favorecem a absorção de nutrientes e fortalecem as plantas. Além de melhorar a eficiência nutricional, os aminoácidos ajudam as lavouras a resistirem a condições adversas, como secas e altas temperaturas, garantindo produtividade mesmo em cenários climáticos desafiadores. Também promovem a solubilização de minerais essenciais e contribuem para a retenção de água no solo, tornando-o mais resiliente e fértil no longo prazo. Essa abordagem

combina ciência, responsabilidade ambiental e retorno econômico, oferecendo ao produtor rural uma solução acessível e eficaz para estar um passo à frente das demandas do século 21.

Uma Parceria Estratégica para o Futuro

A Parceria Verde Japão-Brasil representa um esforço conjunto para enfrentar a degradação do solo, aumentar a produtividade agrícola e mitigar as mudanças climáticas. Para o Brasil, significa preservar recursos naturais, recuperar pastagens degradadas e abrir caminho para uma agricultura de baixo carbono. Para o Grupo Ajinomoto, é a oportunidade de mostrar, na prática, a eficácia de suas soluções, reafirmando seu papel no fortalecimento do agronegócio e na construção de sistemas alimentares mais sustentáveis.

A circularidade também está no centro da solução: pelo Biociclo, os coprodutos retornam aos campos de cana-de-açúcar para enriquecer a matéria-prima, tornando o ciclo produtivo mais eficiente e sustentável. Foi esse compromisso com a regeneração que fez o governo japonês escolher o Grupo Ajinomoto como parceiro no projeto.

Com esse portfólio, a Ajinomoto do Brasil demonstra como ciência, inovação e compromisso ambiental podem andar lado a lado. Seja na melhoria da performance das lavouras com aminoácidos, ou na regeneração de pastagens degradadas com bioestimulantes, a empresa reafirma sua missão de contribuir para a saúde das pessoas e para o futuro do planeta.





Fertilizantes para Agricultura Regenerativa

Com o intuito de fornecer uma contribuição efetiva à agricultura regenerativa, a Ajinomoto do Brasil desenvolveu uma linha de fertilizantes e bioestimulantes capazes de recuperar terras degradadas. Um exemplo é o Estudo de Verificação para Recuperação de Pastagens Degradadas no Brasil, parte da Parceria Verde Japão-Brasil (Japan-Brazil GPI). Nessa iniciativa binacional, a Ajinomoto fornece bioestimulantes líquidos como AJIFOL® e AMINO Arginine, derivados do coproduto gerado na produção do AJI-NO-MOTO®. Ricos em aminoácidos, esses insumos reforçam o crescimento de soja, milho e capim para pastagens, ajudando a regenerar solos exauridos, reduzir impactos ambientais e fortalecer práticas de baixo carbono.

Pecuária de Baixo Carbono: Nutrição que Reduz Gases de Efeito Estufa

O agronegócio enfrenta hoje o desafio de aumentar a produção de alimentos sem ampliar sua pegada de carbono. Para responder a essa necessidade, o Grupo Ajinomoto desenvolveu o **AjiPro®-L**, um suplemento nutricional que atua diretamente no processo digestivo do gado, reduzindo a emissão Gases de Efeito Estufa e, ao mesmo tempo, aumentando a produtividade dos rebanhos.

Mais do que um aditivo alimentar, o AjiPro®-L representa um avanço na transição para uma pecuária de baixo carbono, com impactos positivos em toda a cadeia de valor. A solução contribui para reduzir a dependência de soja na ração animal, ajudando a evitar o desmatamento associado a esse cultivo e promovendo uma pecuária mais sustentável.

Impacto ambiental e econômico

Resultados práticos demonstram reduções de até 25% nas emissões de óxido nitroso (N₂O) e cerca de 20% nas de GEE, o que equivale a até 1 tonelada de CO₂ evitada por animal ao ano. Esse diferencial permite que os produtores não apenas reduzam seus impactos ambientais, mas também ampliem sua competitividade: com a certificação do protocolo AjiPro®-L por plataformas internacionais como a Athian, os criadores podem acessar o mercado voluntário de carbono, gerando receitas adicionais com a venda de créditos.



O produto já vem sendo aplicado em parceria com grandes players globais, como a Danone, reforçando sua confiabilidade e capacidade de escalar soluções inovadoras para a pecuária. Ao unir sustentabilidade e impacto econômico, a tecnologia abre caminho para um novo modelo de produção de carne e laticínios, alinhado com a agenda climática mundial.

Apesar dos resultados positivos, a disseminação de soluções como o AjiPro®-L ainda enfrenta a barreira natural da mudança de práticas tradicionais no campo. Para superar esse obstáculo, o Grupo Ajinomoto tem buscado o apoio de instituições financeiras e políticas públicas, ampliando os incentivos para acelerar a transição.



Conquistas



> **RANKING 100 OPEN STARTUPS 2024** – A Ajinomoto ficou no **Top 10 do setor de Bens de Consumo e Alimentação**. O reconhecimento veio pelo trabalho do **AjinoLab**.

> **RECERTIFICAÇÃO LEED GOLD** – A sede administrativa da Ajinomoto em São Paulo recebeu novamente a certificação **LEED (Leadership in Energy and Environmental Design) nível Gold**, um dos mais altos reconhecimentos globais em sustentabilidade. A nota de 2024 (74 pontos) superou a de 2021.



> **PROJETO COM AMÔNIA RENOVÁVEL** – Com o uso de amônia renovável em sua unidade de Limeira, em parceria com a Yara, a Ajinomoto do Brasil tornou-se pioneira no país nessa solução sustentável de baixo carbono, que considera inclusive o escopo 3, ao incluir as emissões provenientes de seus fornecedores.

> **ADERIU AO MERCADO LIVRE DE ENERGIA** – A unidade administrativa passou a operar com **energia 100% renovável** por meio do Mercado Livre de Energia, reforçando a meta de **reduzir em 50% as emissões de gases de efeito estufa até 2030**.

> **PARCERIAS ESTRATÉGICAS COM O INSTITUTO ETHOS E CEBDS** – Novas associações firmadas para ampliar participação em debates, eventos e iniciativas ESG no Brasil, reforçando o compromisso com **sustentabilidade e transparência**.





Nutrindo nossos valores

- 20 Nossas pessoas
- 23 Saúde, Nutrição e Qualidade de Vida
- 26 Diversidade, Equidade e Inclusão (DE&I)



Mensagem da Administração

Propósito do Grupo Ajinomoto

Nutrindo nossos valores

Desenvolvimento social

Meio ambiente



Nutrindo Nossos Valores traduz a forma como transformamos conexões em impacto positivo. É estar presente no desenvolvimento dos colaboradores, no fortalecimento ético da cadeia de suprimentos e no apoio às comunidades por meio do Instituto Ajinomoto. Cada ação representa um investimento em confiança e bem-estar, mostrando que a sustentabilidade não se limita às operações, mas se manifesta na vida das pessoas que caminham conosco. É assim que fazemos da nossa jornada um motor de transformação para a sociedade e para o planeta.

Nossas pessoas

> **A AJINOMOTO DO BRASIL** entende que o talento e o bem-estar dos colaboradores são ativos estratégicos para o crescimento sustentável da companhia. A filosofia **ASV** orienta a gestão de pessoas, promovendo um ambiente de trabalho que valoriza equilíbrio entre vida pessoal e profissional, aprendizado contínuo, diversidade, equidade e inclusão.

A área de Recursos Humanos atua de forma integrada às diretrizes globais do Grupo Ajinomoto, mas adapta seus programas ao contexto brasileiro, assegurando coerência com a realidade local. Em 2024, as práticas de gestão reforçaram a construção de uma cultura sólida, alinhada ao conceito **One Team**, que fortalece a unidade entre colaboradores e o alinhamento aos valores globais da companhia.





Perfil dos Colaboradores

A empresa concluiu seu ano fiscal, em março de 2025, com **3.041 colaboradores diretos** e uma rede de **1.602 trabalhadores terceirizados equivalentes em tempo integral**, atuando em áreas essenciais como manutenção, segurança patrimonial, limpeza e construção civil. A estabilidade desses números, em comparação com o exercício fiscal anterior, reflete consistência na utilização da força de trabalho ampliada, assegurando qualidade, eficiência e segurança em todas as unidades.

+3MIL
Colaboradores Diretos





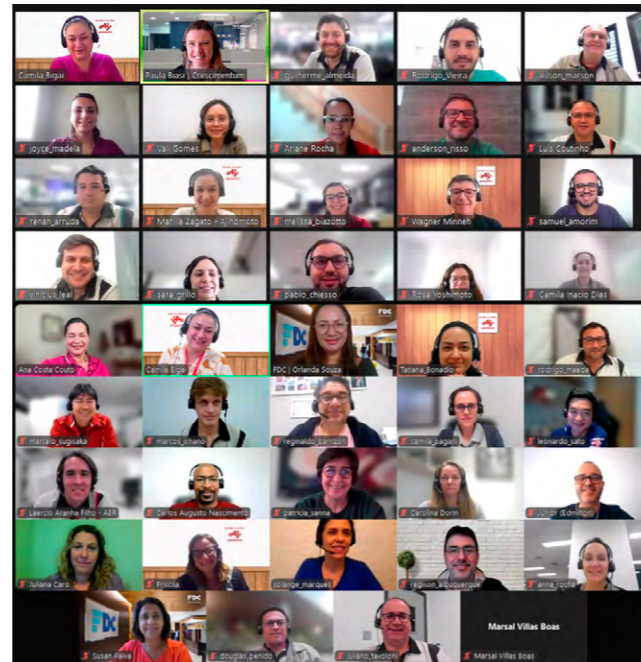
Educação

A Ajinomoto do Brasil investe continuamente no desenvolvimento de competências de seus colaboradores, entendendo que o talento e o bem-estar das pessoas são ativos essenciais para a competitividade e sustentabilidade do negócio. Os programas de capacitação abrangem tanto habilidades técnicas quanto comportamentais, promovendo inovação, sustentabilidade, empoderamento e um ambiente psicologicamente seguro.

Além da criação da **Universidade Tecnológica Ajinomoto (UTA)** e da **Academia Conectar**, que promovem capacitação técnica, digital e de liderança, a empresa desenvolve uma série de iniciativas para qualificar e reter os seus talentos. Entre as principais ações estão a **Avaliação de Desempenho**, o **Mapa de Habilidades** e o **Sistema de Desenvolvimento de Carreira**, todos apoiados pelo módulo *Performance & Goals* do **SuccessFactors (SAP)**, que conecta metas individuais à participação nos resultados. Além disso, a companhia desenvolve programas de liderança, capacitações técnicas e operacionais, e treinamentos em sustentabilidade alinhados aos Objetivos de Desenvolvimento Sustentável (ODS).

O RH também promove intercâmbio com o Grupo Ajinomoto Japão por meio de programas de parcerias internacionais, assegurando alinhamento às diretrizes globais, mas com flexibilidade para atender às especificidades do contexto brasileiro. Esse alinhamento garante consistência na estratégia corporativa e fortalece a gestão global de competências.

No campo da assistência à carreira, a empresa oferece programas de **outplacement** em casos específicos, como processos de reestruturação, e iniciou, em 2025, um programa de preparação para aposentadoria voltado a funcionários com 55 anos ou mais, fornecendo apoio em educação financeira, saúde e suporte psicológico. Essas iniciativas complementam o cuidado contínuo com o desenvolvimento profissional, preparando colaboradores tanto para seu crescimento dentro da companhia quanto para transições de carreira de forma digna e responsável.



Engajamento e Cultura Organizacional

A Ajinomoto do Brasil realiza pesquisas anuais de engajamento para monitorar a satisfação e a percepção dos colaboradores. **Em 2024, os resultados apontaram estabilidade frente ao cenário global e desempenho acima da média em relação a outras afiliadas do Grupo.** O conceito *Good Looping* foi reforçado como prática de gestão contínua, promovendo feedbacks regulares e alinhamento entre metas individuais e coletivas. Nesse mesmo período, o modelo híbrido de trabalho foi consolidado, mantendo a produtividade e fortalecendo a conexão entre equipes presenciais e remotas, em resposta às novas dinâmicas de trabalho. Adicionalmente, foi estabelecido o Flex Time, o horário de trabalho flexível que permite aos colaboradores organizar as suas atividades profissionais e pessoais.

Em 2024, o Grupo Ajinomoto criou o **Our Philosophy Promotion Group (OPG)**, com o objetivo de fortalecer a disseminação da nova declaração de propósito lançada em 2023: *“Contribuir para o bem-estar de todos os seres humanos, da sociedade e do planeta com o ‘AminoScience’”*. Entre as principais iniciativas do OPG está o programa *My Purpose Workshops*, que estimula cada colaborador a refletir sobre seus valores e motivações pessoais, conectando-os ao propósito corporativo. Essa prática reforça a integração entre filosofia, estratégia e cultura organizacional, fortalecendo o engajamento interno e a coerência entre discurso e ação.





Saúde, Nutrição e Qualidade de Vida

> **O CUIDADO COM A SAÚDE E A NUTRIÇÃO** dos colaboradores é realizado por meio de programas de equilíbrio alimentar, incentivo à atividade física e apoio à saúde mental. Em 2024, foram conduzidos treinamentos sobre hábitos saudáveis, campeonatos esportivos internos e a pesquisa de qualidade de vida, que monitora indicadores como nutrição, sono e bem-estar mental, evidenciando melhora nos índices de sobrepeso e obesidade.

A Ajinomoto também integra a **Workforce Nutrition Alliance (WNA)**, vinculada ao **Consumer Goods Forum (CGF)**, reforçando sua atuação em educação nutricional no ambiente corporativo e na promoção de dietas equilibradas. Complementarmente, os estudos do **World Happiness Report** e do ranking da felicidade têm sido utilizados como referência para a definição das metas ASV, em especial no pilar **Social**, conduzido pela área de **Business Food**, fortalecendo a conexão entre bem-estar, propósito corporativo e impacto positivo na sociedade.



Cuidado psicossocial

Desde 2017, as avaliações psicossociais são obrigatórias para os funcionários que realizam atividades especiais. A partir de 2021, a Ajinomoto do Brasil ampliou esse cuidado para todos os funcionários por meio do Programa Saúde em Foco, que promove um check-up completo de saúde, com diversos exames clínicos e laboratoriais, além da avaliação psicossocial.

O formato, antes exclusivamente presencial, evoluiu para incluir também a versão digital, ampliando a acessibilidade, enriquecendo a base de informações e fortalecendo nossa capacidade de análise. Cada avaliação é realizada de forma individual e sigilosa, conduzida com o suporte especializado da psicologia e da equipe de saúde ocupacional, garantindo confidencialidade dos dados e alinhamento ético. As avaliações acontecem anualmente, nos exames periódicos, ou em situações específicas indicadas pelo time de saúde. Os resultados são analisados de maneira criteriosa, permitindo identificar precocemente sinais de vulnerabilidade, apoiar encaminhamentos adequados e subsidiar a criação de programas de promoção à saúde cada vez mais assertivos.

Os benefícios são evidentes e de grande impacto: colaboradores mais seguros e saudáveis, fortalecimento do clima organizacional, maior engajamento e reflexos diretos na produtividade e na qualidade de vida. Assim, as avaliações psicossociais vão além do papel preventivo, consolidando-se como ferramenta estratégica para a construção de uma cultura de cuidado e confiança dentro da ABR.



A empresa mantém seu Sistema de Gestão de Saúde e Segurança do Trabalho (SGSST) conforme a **ISO 45001**, com auditorias regulares e aplicação da hierarquia de controles. Em 2024, não houve acidentes fatais ou graves registrados. O sistema cobre integralmente todas as unidades, abrangendo tanto colaboradores próprios quanto terceiros em atividades controladas pela organização. Cada planta possui operações específicas, que vão desde a produção de enzimas, aminoácidos, fertilizantes e derivados até o desenvolvimento e comercialização de alimentos e adoçantes. Dessa forma, não há áreas relevantes fora do escopo de cobertura.

Os processos de identificação de perigos e avaliação de riscos são conduzidos segundo instruções corporativas, como a **IT-0662 – Gerenciamento de Riscos Ocupacionais**, que inclui o Levantamento de Perigos e Riscos Ocupacionais (LPRO), o Programa de Gerenciamento de Riscos e o Laudo Técnico de Condições Ambientais de Trabalho. Para atividades não rotineiras, aplica-se a **IT-0610 – Permissão de Trabalho Seguro**. Esses processos são conduzidos por equipe multidisciplinar, composta por engenheiros e técnicos de segurança, ergonomistas, médicos e enfermeiros do trabalho, bombeiros civis, fonoaudiólogos e psicólogos ocupacionais. Os resultados são analisados periodicamente, e sempre que limites seguros são ultrapassados, são adotadas medidas corretivas ou preventivas (CAPA).

A participação dos trabalhadores é estimulada por meio do **Kiken Yochi**, ferramenta de conscientização utilizada antes da execução de atividades, e pela atuação da Comissão de Prevenção de Acidentes e Assédio, formada por representantes eleitos e com estabilidade no emprego, assegurando a liberdade para relatar riscos sem medo

de represálias. Além disso, canais formais de denúncia garantem conformidade com a Política Compartilhada do Grupo sobre Denúncias de Irregularidades.

Os colaboradores têm o direito de interromper imediatamente qualquer atividade que represente risco grave ou iminente à vida ou saúde, conforme a IT-0662 e a diretriz global que prioriza a segurança e a proteção da vida. Já a investigação de incidentes segue a **IT-0686 – Comunicação e Investigação de Incidentes**, assegurando que cada ocorrência seja tratada como oportunidade de aprendizado, reforçando a cultura de prevenção e a resiliência organizacional.

Prevenção e Mitigação de Impactos

A Ajinomoto aplica políticas de SST alinhadas à legislação brasileira e a normas internacionais, incluindo a ISO 45001. São realizadas avaliações periódicas de riscos, monitoramento de indicadores e auditorias internas e externas, cobrindo 100% dos trabalhadores próprios e terceirizados sob seu controle.

A gestão segue a hierarquia de controles, priorizando eliminação de perigos, substituição de substâncias e processos, controles de engenharia, medidas administrativas e, por último, uso de EPIs. Além disso, são promovidos treinamentos anuais em SST, reuniões mensais com representantes de terceiros e auditorias para verificar a conformidade. Quando os riscos são identificados, planos corretivos são implementados em conjunto com fornecedores e monitorados até sua conclusão. A empresa segue também as diretrizes do Código de Práticas da Organização Internacional do Trabalho (OIT), garantindo a padronização das definições, metodologias e análises contextuais.





Durante o ciclo de reporte, não houve registro de óbitos ou casos de doenças ocupacionais de notificação obrigatória entre empregados e trabalhadores terceirizados. Os riscos são avaliados com base em documentos técnicos como:

- **LTCAT:** Laudo Técnico de Condições Ambientais do Trabalho;
- **LPRO:** Levantamento de Perigos e Riscos Ocupacionais;
- **PPRA:** Programa de Prevenção de Riscos Ambientais;
- **PGR:** Programa de Gerenciamento de Riscos;
- **APR:** Procedimento Abrangente;
- **PCMSO:** Programa de Controle Médico e Saúde Ocupacional.

Todas as unidades da empresa contam com Ambulatórios Médicos que oferecem atendimento ocupacional e não ocupacional, conduzido por uma equipe multidisciplinar composta por médicos, enfermeiros, técnicos de enfermagem e outros profissionais de saúde. Além de atendimentos de rotina, a estrutura é preparada para responder a situações de urgência e emergência, com fluxos definidos para transporte imediato a serviços especializados externos.

Os colaboradores têm acesso a um plano de saúde corporativo, extensivo a dependentes diretos, que cobre consultas eletivas, emergenciais e procedimentos conforme o Rol da Agência Nacional de Saúde Suplementar (ANS). Há também programas de check-up médico anual, que incluem exames clínicos, laboratoriais, avaliações visuais, auditivas e psicossociais, assegurando acompanhamento preventivo contínuo.

Além disso, a Ajinomoto mantém um conjunto amplo de programas de promoção da saúde, que abordam tanto riscos ocupacionais quanto condições gerais de saúde. Entre os destaques estão:

- **Saúde em Foco** (check-up clínico e laboratorial completo);
- **Health and Well-Being** (saúde geral, mental, alimentação saudável e atividade física);
- **Viva Bem, Viva Mais** (hábitos alimentares e controle da obesidade);
- **Programa de Gestantes** (apoio integral durante gestação, puerpério e licença);
- **Programa de Qualidade de Vida** (telemedicina com especialistas em nutrição, endocrinologia, psiquiatria e psicologia);
- **Cuidar** (apoio a colaboradores em situação de dependência química);
- **Programa PcD** (suporte multidisciplinar a pessoas com deficiência);
- **Campanhas de vacinação e prevenção** (influenza, verminoses, Outubro Rosa, Novembro Azul, Dezembro Vermelho, entre outras).

As ações são acompanhadas por relatórios gerenciais e analíticos, com comunicação interna clara e acessível para favorecer o engajamento dos colaboradores.

Segurança do Trabalho

Em 2024, não houve óbitos nem acidentes graves envolvendo empregados ou terceiros sob gestão da Ajinomoto do Brasil. Foram registrados 3 acidentes de comunicação obrigatória com empregados (índice de 160,54) e 6 com trabalhadores terceiros (índice de 321,08), relacionados principalmente a quedas em mesmo nível, prensagens e colisões.

Todos os riscos foram mapeados pelo **LPRO – Levantamento de Perigos e Riscos Ocupacionais**, e as medidas preventivas seguem a hierarquia de controles: engenharia, controles administrativos, EPCs e EPIs.

Os índices foram calculados com base em 1 milhão de horas-homens trabalhadas, assegurando confiabilidade nos resultados. A gestão segue a **ISO 45001** e normas nacionais, reforçando o compromisso com a cultura de segurança e prevenção.





Diversidade, Equidade e Inclusão (DE&I)

A Ajinomoto do Brasil vem consolidando, ano após ano, sua trajetória em Diversidade, Equidade e Inclusão (DE&I), alinhada à filosofia global de **Criação de Valor Compartilhado (ASV)** e às expectativas da sociedade. Em 2024, importantes avanços reforçaram o amadurecimento da gestão do tema no país, transformando iniciativas em resultados concretos e perceptíveis.

> **ENTRE OS PRINCIPAIS DESTAQUES**, está a evolução nos processos de **recrutamento e seleção inclusivos**, que resultaram na contratação de 307 profissionais de grupos minorizados, representando 49% das admissões do ano. Esse avanço foi viabilizado



Comunicação de Ação da semana de DE&I.

por consultorias especializadas, treinamentos para recrutadores e pelo fortalecimento do programa de liderança inclusiva, que vem garantindo maior preparo da gestão para acolher a diversidade em suas equipes.

Outra conquista relevante foi a criação dos **dashboards de diversidade**, ferramentas que reúnem dados de censos, pesquisas internas e processos seletivos, permitindo análises regionais e tomadas de decisão baseadas em evidências. Essa visão estruturada foi essencial para impulsionar programas de **letramento em diversidade**, que alcançaram 75% do quadro de colaboradores em 2024, com mais de 2.100 participantes em treinamentos presenciais e online.



No campo da equidade de gênero, a Ajinomoto superou em 2024 sua meta para 2025: mulheres já representam **39% da liderança**, resultado da incorporação da diversidade como eixo estratégico nos processos seletivos e de desenvolvimento. Esse avanço é complementado por campanhas institucionais, como o **Dia da Família**, e pela realização da **Primeira Semana de Diversidade, Equidade e Inclusão**, que reuniu colaboradores em debates e reflexões com especialistas.

Os dados de diversidade demonstram o alcance das ações: pessoas negras representam 33,3% do quadro (pardos 25%, pretos 8,3%), enquanto pessoas com deficiência correspondem a 5%, com destaque para a inclusão de profissionais com deficiência intelectual, ainda pouco presentes no mercado de trabalho. Já as mulheres somam 29,7% do quadro total e, de forma representativa, 39,5% da liderança. A empresa iniciou um processo afirmativo para a admissão de refugiados, o que reforça o compromisso em oferecer oportunidades a grupos em situação de vulnerabilidade.

A empresa reconhece estar em uma longa jornada para se considerar uma empresa efetivamente diversa. No entanto, desde que a estratégia para o segmento foi implantada, em 2022, a maturidade em DE&I foi avaliada pela Deloitte no **nível 2**, com um plano de ação de 46 iniciativas em andamento para avançar ao nível 3 até 2025. Desse total, 19 já foram implementadas, e uma **pré-análise apontou que a empresa evoluiu de forma significativa**. Entre as iniciativas futuras estão programas de treinamento para mulheres em áreas operacionais e ações voltadas à promoção de lideranças inclusivas.

A Ajinomoto também fortaleceu o **programa psicossocial**, ampliado desde 2022, que hoje oferece suporte emocional e psicológico a todos os colaboradores, indo além das exigências legais. Essa frente tem se mostrado essencial para lidar com desafios relacionados à saúde mental e à dupla jornada, especialmente em camadas mais operacionais.

Apesar dos avanços, permanecem desafios, como a adesão ao **Programa Empresa Cidadã**, que estende a licença-maternidade para seis meses. Embora estudos apontem que os custos adicionais ainda sejam elevados, a empresa segue comprometida em manter políticas que preservem a saúde e o equilíbrio das equipes. Outro ponto de aprimoramento é o engajamento da cadeia de fornecedores, ainda sem políticas específicas voltadas à promoção da diversidade, mas já com cláusulas de combate ao trabalho infantil e análogo ao escravo.

O objetivo de longo prazo é que, até 2030, a diversidade não seja apenas uma meta ou indicador, mas um valor enraizado na cultura organizacional, vivido de forma natural por todos os colaboradores. Para a Ajinomoto do Brasil, mais do que números, cada vida transformada representa um passo concreto rumo a uma sociedade mais justa, inclusiva e equitativa.



Contratações por gênero

Em 2024, a Ajinomoto do Brasil registrou a contratação de 447 novos colaboradores, representando 15,40% do total de empregados. Do total de admissões, 307 foram homens, correspondendo a 10,58%, e 140 foram mulheres, representando 4,82%.

FORÇA DE TRABALHO

A análise por categoria funcional mostra um quadro mais diverso quando comparado à alta liderança.

> POR GÊNERO: Do total de 3.041 empregados, 70,7% são homens e 29,3% mulheres. A presença feminina é mais expressiva entre gerentes (40%) e especialistas/supervisores (42%), enquanto entre operadores, analistas e aprendizes é de 23,6%. Na diretoria, as mulheres representam 9,7%.

Licença Maternidade e Paternidade GRI 401-3

A empresa garante os direitos de licença maternidade e paternidade previstos em lei, promovendo um ambiente de trabalho que valoriza a conciliação entre vida pessoal e profissional. Em 2024, **3.041 colaboradores** tinham direito a usufruir desse benefício.

No período, **43 colaboradoras** fizeram uso da licença maternidade, das quais **37 retornaram ao trabalho** ao término do período de afastamento. Todas as colaboradoras que retornaram permaneceram empregadas após doze meses, assegurando uma **taxa de retenção de 100%**. Já a **taxa de retorno** registrada foi de **86,05%**.

Não houve registros de colaboradores do gênero masculino utilizando o benefício no ciclo reportado. Esses resultados reforçam o compromisso da companhia com o respeito às legislações trabalhistas, a promoção da equidade e o cuidado com suas colaboradoras e suas famílias.

Participação e consulta dos trabalhadores

A empresa mantém processos formais de participação e consulta no sistema de gestão de saúde e segurança, ancorados na Política de Gestão Integrada (LPRO e PTS). Ferramentas como os Diálogos de Segurança, o canal AGP, o programa PESSOA e instrumentos digitais como o QR KYT permitem identificar riscos e propor melhorias.

A CIPA (Comissão Interna de Prevenção de Acidentes), a Brigada de Emergência e outros comitês de saúde e segurança realizam reuniões regulares, com poder de deliberação sobre medidas preventivas e corretivas. Todos os trabalhadores estão representados por esses mecanismos, sem grupos excluídos.



Desenvolvimento social

29 Instituto Ajinomoto e Responsabilidade Social



Mensagem da Administração

Propósito do Grupo Ajinomoto

Nutrimos nossos valores

Desenvolvimento social

Meio ambiente



INSTITUTO
AJINOMOTO

Instituto Ajinomoto e Responsabilidade Social

Criado em 1999, o **Instituto Ajinomoto** é o braço social da Ajinomoto do Brasil e já impactou mais de **2,3 milhões de pessoas** por meio de projetos, programas e ações. Sua atuação reforça o compromisso socioambiental da companhia, aproximando-a das comunidades locais e promovendo iniciativas alinhadas às metas globais da Ajinomoto, à matriz de materialidade e aos **17 Objetivos de Desenvolvimento Sustentável (ODS)**.



> **ENTRE OS DESTAQUES**, está o **Programa Jovens Chefs**, que desde 2016 já capacitou mais de **860 jovens** em gastronomia em parceria com organizações da sociedade civil, como IVM, Casa do Zezinho e AFESU. Outro pilar é o **Programa de Voluntariado AJIBEM**, criado em 2014, que promove a transformação social nos eixos de nutrição, saúde e educação. Em **11 anos de atuação**, o programa realizou mais de **331 ações** e **4 gincanas sociais**, mobilizando **2.229 voluntários**, entre colaboradores e familiares, em todas as localidades onde a empresa está presente.

Os **Comitês de Voluntariado** em cada unidade ampliam o impacto, atuando como ponte entre as necessidades locais e os objetivos corporativos. Exemplo disso é o apoio contínuo ao **Clube Inclusivo de Limeira**, parceiro desde 2013, que promove a inclusão de pessoas com deficiência por meio do esporte e já conquistou **824 medalhas** em competições de alto rendimento.

Outro projeto inovador é o **Retalhar**, iniciado em 2023, que transforma uniformes usados em cobertores distribuídos a pessoas em situação de vulnerabilidade. A iniciativa também gera renda para costureiras e contribui para a economia circular: em 2024, foram produzidos **1.500 cobertores** a partir de **2 toneladas de resíduos têxteis**, evitando o descarte de **9,6 m³ em aterros sanitários** e a emissão de **4 toneladas de CO₂**.

Assim, o Instituto Ajinomoto reafirma o compromisso da empresa com a promoção do desenvolvimento humano, social e ambiental, atuando de forma integrada para fortalecer comunidades e deixar um legado positivo.



Compromisso Estruturado com o Desenvolvimento Social

Embora possua CNPJ próprio, o Instituto opera em estreita integração com a área de Responsabilidade Social da companhia, garantindo alinhamento às metas globais de contribuir para uma vida saudável para um bilhão de pessoas. Cada filial da Ajinomoto no mundo atua de forma autônoma nesse campo, mas, no Brasil, o Instituto consolida os projetos sociais em torno de três pilares: **nutrição, saúde e educação**.

Programas e Iniciativas Estruturantes

Sopão Solidário: Alimentação como Extensão do Cuidado

O Sopão Solidário simboliza a expansão do cuidado com a saúde para além dos funcionários. A distribuição de sopas nutritivas e de baixo sódio, elaboradas com produtos Ajinomoto, **beneficiou 3.000 pessoas de comunidades de São Paulo e Valparaíso em 2024**. A mudança da campanha para os meses de janeiro a março garantiu apoio em um período de maior vulnerabilidade, espelhando a mesma lógica preventiva aplicada nos programas internos de saúde corporativa.

Voluntariado e Formação Profissional

O **Programa de Voluntariado**, que completará 11 anos em 2025, busca engajar os colaboradores da empresa nas causas sociais que a Ajinomoto apoia. Em 2024, mobilizou **229 voluntários em 21 ações**, totalizando 687 horas de dedicação. Programas como o **Conectar** e o **Jovens Chefes** ampliam esse impacto, promovendo mentoria para empreendedores da gastronomia e formação profissional de jovens, replicando para a comunidade a cultura de capacitação e desenvolvimento vivenciada pelos funcionários.





Projeto Retalhar: Circularidade e Proteção Social

O Projeto Retalhar traduz a mentalidade de eficiência e reaproveitamento aplicada às operações da Ajinomoto. Uniformes usados foram reciclados e transformados em 1.500 cobertores distribuídos a pessoas em situação de vulnerabilidade, mostrando que saúde também envolve conforto e dignidade.



Educação, Saúde e Inclusão como Pilares

Projetos apoiados por leis de incentivo, como *Cultura Alimentar e Infância Saudável*, ampliam a disseminação de práticas de saúde e nutrição, beneficiando milhares de crianças, familiares e educadores. Da mesma forma, o **Projeto Vitória**, que impactou **118.000 pessoas em 2024**, une esporte, alimentação equilibrada e descanso como bases de um estilo de vida saudável, reforçando na comunidade a mesma ênfase em saúde integral dada aos funcionários.



Suporte Emergencial às Comunidades

Em linha com a preocupação em garantir segurança no ambiente de trabalho, a empresa estende esse cuidado para momentos de crise social. Durante as enchentes no Rio Grande do Sul, mobilizou voluntários, e ainda destinou uma parte de doação com recursos próprios que totalizaram R\$ 42.328,80, 5.700 litros de água e mais de 700 kg de alimentos que beneficiaram 33.000 pessoas da comunidade, reforçando a conexão entre solidariedade corporativa e resiliência comunitária.





Projeto Vitória – Nutrição, Esporte e Saúde

Criado em 2003 no Japão, em parceria com o Comitê Olímpico Japonês, o **Projeto Vitória** nasceu com o propósito de apoiar atletas de alto rendimento por meio da “AminoScience” e do programa **“Alimentação para Vencer”**. Desde 2009, o Grupo Ajinomoto também estendeu essa atuação ao Comitê Paralímpico Japonês, consolidando-se como um parceiro estratégico do esporte olímpico e paralímpico.

Ao longo dos anos, a iniciativa ganhou dimensão global, chegando ao Brasil com o mesmo espírito: impulsionar a competitividade de atletas por meio da nutrição de excelência e da inovação em saúde. Em 2024 o Projeto Vitória deu um passo além, ampliando seu escopo para contribuir de forma mais abrangente com a **saúde e o bem-estar da sociedade**, difundindo conhecimento e tecnologia em nutrição, inspirando a prática esportiva e promovendo a alimentação equilibrada como ferramenta de qualidade de vida.

Resultados de 2024

Em 2024, o Projeto Vitória alcançou **118 mil pessoas** em diferentes iniciativas, consolidando sua relevância tanto no cenário esportivo quanto no social. Entre os principais marcos do ano, destacam-se:

- **Patrocínio oficial do COB e do CPB**, com participação do Time Ajinomoto nas Olimpíadas e Paralimpíadas de Paris 2024, conquistando **4 medalhas**.

- **Uso de produtos Ajinomoto** no preparo de mais de **5.000 refeições servidas** no restaurante do COB em Paris 2024.
- Apoio aos **Jogos da Juventude**, com o fornecimento de **81 mil refeições**.
- **Projeto de Lei de Incentivo ao Esporte**, com impacto direto em **3.500 pessoas** e indireto em mais de **14.000**.

Além disso, o time de 15 atletas olímpicos e paralímpicos patrocinados pela companhia se tornou referência de inspiração, somando-se a parcerias institucionais, como a com a **Federação de Judô**, e a projetos que estimulam o esporte de base.

Programa “Alimentação para Vencer”

No centro do Projeto Vitória está o programa **“Alimentação para Vencer”**, criado pelo Grupo Ajinomoto para oferecer educação nutricional especializada. O conceito parte da premissa de que não basta saber **“o que comer”**, mas sim **“o que comer para atingir o objetivo”**.

Combinando refeições completas, lanches intermediários e suplementação adequada de aminoácidos, o programa fortalece o condicionamento físico e a performance dos atletas. Em 2024, a disseminação desse conceito extrapolou o ambiente competitivo e alcançou a sociedade em geral, reforçando o papel da Ajinomoto como promotora de saúde, nutrição e bem-estar por meio da ciência.





Nutrição sem Restrições e Compromissos Globais

A Ajinomoto do Brasil segue alinhada à abordagem global de **Nutrição sem Restrições**, que busca promover hábitos alimentares equilibrados sem abrir mão do sabor, da acessibilidade e do respeito ao estilo de vida local. Esse compromisso se traduz em ações para redução de sódio, otimização da ingestão de proteínas, diminuição de gordura e açúcar, incentivo ao consumo de frutas, verduras e legumes, e fortalecimento da educação nutricional – tanto para consumidores quanto para colaboradores.

O **Nutrition Commitment**, meta de longo prazo do Grupo, orienta o trabalho em todas as frentes, com o objetivo de contribuir para aumentar a expectativa de vida saudável de **1 bilhão de pessoas até 2030**.

Resultados de 2024

- **Produtos com melhoria nutricional:** 37% do portfólio já passou por reformulação ou desenvolvimento com foco em valor nutricional elevado (34 de 91 produtos aplicáveis);
- **Redução de sódio e otimização proteica:** os produtos lançados ou reformulados impactaram diretamente **33 milhões de pessoas**;

- **Aplicação de aminoácidos:** a utilização de produtos com aminoácidos que auxiliam em funções nutricionais e fisiológicas foi ampliada para **8,44 vezes em relação ao ano-base 2020, totalizando 183.145 produtos** disponibilizados;
- **Educação nutricional para funcionários:** foram realizadas **8.154 abordagens** que envolveram **3.007 participantes**, consolidando a estratégia de cuidado interno e promoção de saúde no ambiente de trabalho.



Meio Ambiente

- 35 Desempenho ambiental
- 37 Energia
- 39 Combate ao desperdício
- 40 Gestão de Resíduos e Circularidade
- 44 Gestão da Água e Efluentes



Mensagem da Administração

Propósito do Grupo Ajinomoto

Nutrindo nossos valores

Desenvolvimento social

Meio ambiente



O Meio Ambiente para a Ajinomoto do Brasil vai além da noção de natureza, é tudo o que nos cerca e do que fazemos parte. Acreditamos que cada recurso natural carrega em si a promessa de futuro. Transformamos água, energia e matérias-primas em caminhos de regeneração, guiados pelo respeito ao planeta e pela busca de equilíbrio entre produção e preservação. Nosso compromisso é deixar um legado de cuidado, onde inovação e natureza caminham lado a lado.



Desempenho ambiental

> **A AJINOMOTO DO BRASIL** conduz sua estratégia ambiental em consonância direta com as diretrizes estabelecidas pela matriz global, que orienta todas as afiliadas na busca por metas comuns de sustentabilidade. Esse alinhamento garante consistência internacional, ao mesmo tempo em que permite adaptações específicas ao contexto local, considerando as particularidades sociais, ambientais e regulatórias do Brasil.

A empresa reconhece que as mudanças climáticas representam um dos maiores desafios do nosso tempo, com impactos diretos

sobre ecossistemas, economia e saúde humana. O **AR6 Synthesis Report do IPCC** reforça a urgência de **limitar o aquecimento** global a 1,5°C, evidenciando que a ação humana é a principal responsável pelas alterações climáticas. Nesse cenário, a companhia busca alinhar suas estratégias de negócio à necessidade de reduzir emissões de gases de efeito estufa e fortalecer medidas de adaptação.

No campo da governança, a Ajinomoto adota como referência as recomendações da **Task Force on Climate-related Financial Disclosures** (TCFD), que orienta a divulgação transparente de

riscos e oportunidades climáticas. Estruturada em quatro pilares – **Governança, Estratégia, Gestão de Riscos e Métricas & Metas** –, a TCFD permite integrar a agenda climática ao planejamento estratégico e ao diálogo com stakeholders e investidores.

Internamente, os departamentos de **Gestão Integrada (IMS) e Sustentabilidade (SUS)** vêm conduzindo ações para mensurar e reportar impactos do ciclo de vida dos produtos, reduzir os resíduos no processo produtivo e tornar mais eficientes os processos que demandam água e energia.



Planejamento e Contramedidas

A gestão climática da Ajinomoto do Brasil combina prevenção e adaptação, estruturando suas ações em frentes de planejamento e contramedidas práticas. Até o final de 2024, o planejamento corporativo contemplava quatro eixos principais:

- **Monitoramento de ocorrências críticas**, assegurando resposta imediata a eventos disruptivos;
- **Negociação de energia limpa**, ampliando o uso de fontes renováveis;
- **Revisão e qualificação de fornecedores**, incorporando critérios ambientais e sociais;
- **Compras sustentáveis**, alinhadas às diretrizes globais do Grupo Ajinomoto.

Entre as contramedidas já implementadas, destacam-se:

- **Programa AjinoLab 4ALL**, que conecta startups para desenvolver soluções de gestão climática;
- **Monitoramento de recursos hídricos e de resíduos sólidos**, aumentando a eficiência operacional;
- **Controle da disponibilidade de matérias-primas**, mitigando vulnerabilidades logísticas;
- **Planos de contingência para eventos climáticos extremos**, reforçando a resiliência da operação.

Apesar dos avanços, a companhia reconhece que alguns riscos permanecem críticos e exigem acompanhamento contínuo:

- **Uso da água**, sobretudo em regiões de médio estresse hídrico;
- **Acidentes ambientais**, que podem afetar operações e reputação;
- **Eventos climáticos extremos**, como secas prolongadas e chuvas intensas, que impactam diretamente na produção e logística.

Esses riscos são monitorados de forma **trimestral pelo Comitê de Gerenciamento de Riscos**, garantindo atualização constante das medidas preventivas e integração ao planejamento estratégico da companhia.

Entre dezembro de 2024 e março de 2025, a Ajinomoto do Brasil consolidou avanços significativos em sua gestão de riscos climáticos. O período marcou a transição de um estágio de planejamento e identificação de riscos para uma fase de implementação concreta de contramedidas.

Entre os resultados acumulados estão:

- Expansão do **uso de energia limpa**, com foco em rastreabilidade;
- Aprimoramento das caldeiras a **biomassa, aumentando a eficiência** e reduzindo impactos ambientais.;
- Monitoramento contínuo de **recursos hídricos e resíduos sólidos**, assegurando eficiência no uso da água;
- Engajamento em fóruns **regulatórios e setoriais**, antecipando tendências e novas legislações.

Ainda que riscos como a escassez hídrica, os acidentes ambientais e os eventos climáticos extremos continuem em evidência, o monitoramento trimestral garante que a companhia esteja preparada para responder com agilidade, fortalecendo a resiliência de suas operações frente aos desafios globais.



Planejamento 2025

Para o exercício de 2025, a Ajinomoto ampliou seu esforço de mitigação e adaptação climática. O planejamento passa a incluir, além das frentes anteriores:

- Controle do uso de gás natural, alinhado à estratégia de descarbonização e **transição energética**;
- Monitorar a qualidade da água, cada vez mais crítica em cenários de escassez.

As contramedidas em implementação no ciclo incluem:

- Certificação da **origem renovável da energia** adquirida, reforçando a rastreabilidade da matriz energética;
- Investimentos em manutenção e **eficiência energética**, reduzindo paradas em caldeiras a biomassa;
- Participação em **fóruns regulatórios e ambientais**, especialmente sobre legislação e uso de plásticos, antecipando medidas de adequação.

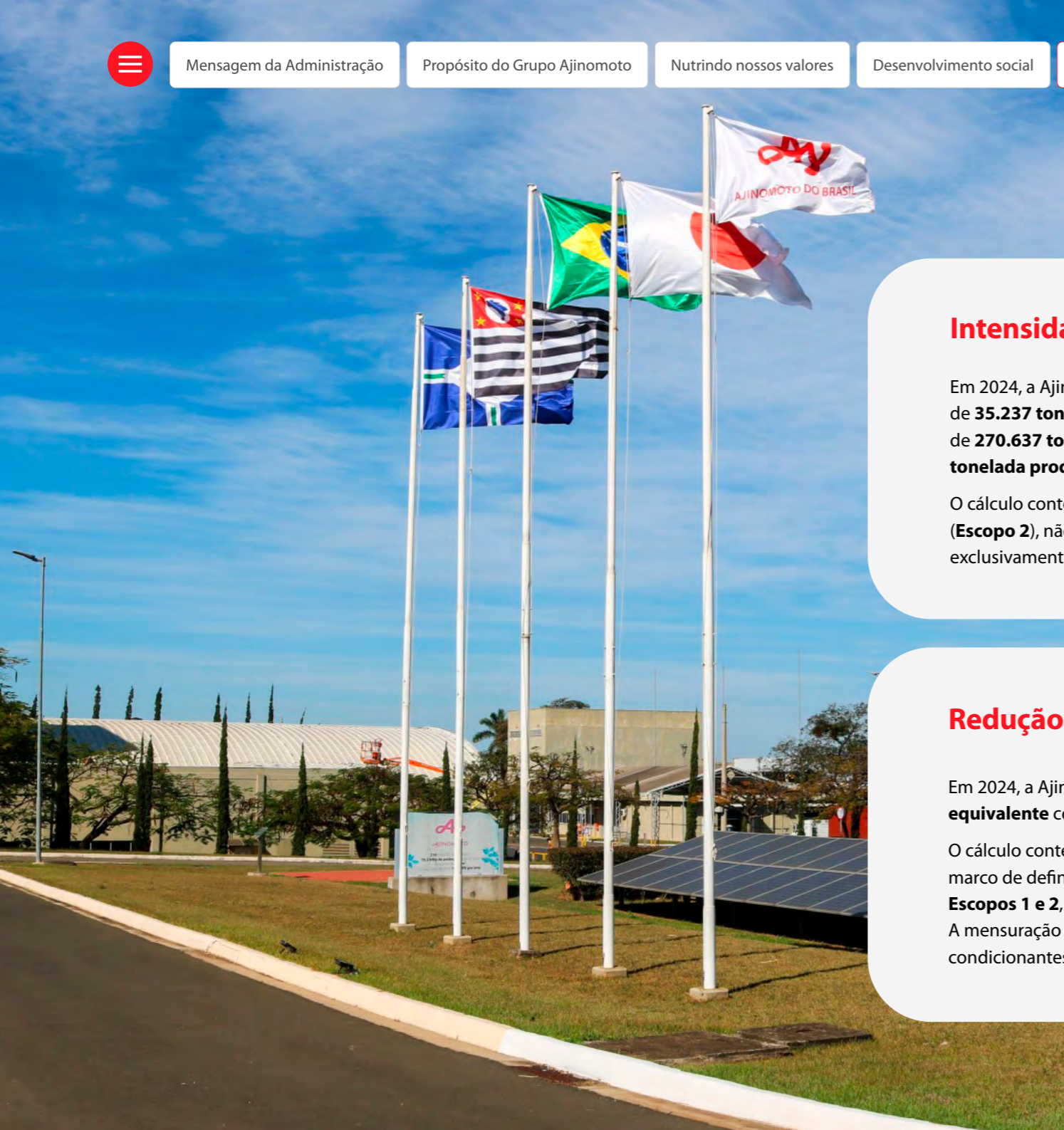


Energia

A gestão de emissões de GEE avança com a adoção de energia 100% renovável no escritório de São Paulo, zerando as emissões de Escopo 2, enquanto o Escopo 3 ainda permanece como oportunidade de desenvolvimento para garantir um inventário completo. Essas iniciativas demonstram como a Ajinomoto busca equilibrar **a coerência global de suas metas com a efetividade local das ações**, contribuindo para soluções ambientais adaptadas à realidade brasileira.

> **ESSE MODELO DE ATUAÇÃO** reafirma que os compromissos ambientais não são tratados como metas distantes ou abstratas, mas como parâmetros que orientam decisões cotidianas e guiam a inovação em produtos e processos. Ao integrar ciência aplicada, eficiência produtiva e adaptação às condições do Brasil, a Ajinomoto reforça sua contribuição para enfrentar os desafios climáticos e ambientais de nosso tempo.





Intensidade de Emissões de GEE

Em 2024, a Ajinomoto do Brasil registrou um índice de intensidade de emissões de gases de efeito estufa (GEE) de **35.237 toneladas de CO₂ equivalente**, associado ao volume total de produção. Considerando uma produção de **270.637 toneladas de produto**, o indicador resultou em uma **intensidade de emissões de 0,13 tCO₂e por tonelada produzida**.

O cálculo contempla as emissões diretas (**Escopo 1**) e indiretas provenientes da aquisição de energia elétrica (**Escopo 2**), não incluindo outras emissões do Escopo 3. Entre os gases de efeito estufa, foi considerado exclusivamente o **CO₂**, conforme metodologia adotada pela companhia.

Redução de Emissões de GEE

Em 2024, a Ajinomoto do Brasil alcançou uma **redução total de 40.165 toneladas métricas de CO₂ equivalente** como resultado direto de iniciativas de mitigação implementadas pela companhia.

O cálculo contemplou exclusivamente o **CO₂** e utilizou como ano-base o **FY2018**, escolhido por representar o marco de definição das metas globais de descarbonização do Grupo Ajinomoto. As reduções ocorreram nos **Escopos 1 e 2**, que incluem emissões diretas e emissões indiretas provenientes da aquisição de energia elétrica. A mensuração seguiu metodologias internacionalmente reconhecidas, em especial o **GHG Protocol**, além de condicionantes técnicos definidos por órgãos governamentais e pelas normas aplicáveis.



Combate ao desperdício

A Ajinomoto do Brasil vem consolidando avanços importantes nas frentes de **Sustentabilidade** integrando suas ações como o combate ao desperdício por meio da inovação em processos (*Food Loss & Waste*). O trabalho envolve a **redução de perdas nas fábricas, a reutilização de resíduos para compostagem e fertilizantes, e o desenvolvimento de projetos que permitem a comercialização de subprodutos**, agregando valor onde antes havia apenas custos.

> **EM 2024**, foram implementadas medidas voltadas à etapa pós-distribuição, como descontos para produtos próximos ao vencimento e **parcerias com startups** especializadas em *food waste*. **Os esforços resultaram em uma redução de 95% de perdas e desperdícios de alimentos, com relação ao ano de 2018.** Internamente, campanhas em restaurantes corporativos incentivam o uso integral de alimentos e a **conscientização dos colaboradores**. Além disso, unidades fabris já contam com iniciativas próprias de compostagem, promovendo educação ambiental dentro do ambiente de trabalho.





Gestão de Resíduos e Circularidade

As atividades da Ajinomoto do Brasil geram resíduos em diferentes etapas da operação, como nos **processos produtivos, transporte, manutenção, escritórios e atividades de suporte**. Grande parte das **matérias-primas e insumos utilizados na produção** é reaproveitada e transformada em **fertilizantes**, o que reduz significativamente a geração de rejeitos. Para os demais resíduos, a destinação prioritária é a **reciclagem**, alcançando no último ciclo de reporte um índice superior a **99%**, em conformidade com a política global do Grupo Ajinomoto, que estabelece esse percentual como KPI de referência.



> **A COMPANHIA ADOTA MEDIDAS ESPECÍFICAS** para **evitar a geração de resíduos e ampliar a circularidade**. O **Projeto Zero** é a principal iniciativa nesse sentido, voltada para reduzir o uso de plásticos através da redução da gramatura e dimensões de embalagens de temperos, refrescos e sopas; e substituir embalagens não recicláveis por recicláveis. Além disso, a Ajinomoto financia um projeto de um de seus parceiros, que estuda a viabilidade da logística reversa de embalagens plásticas flexíveis, um tema complexo considerando os vários atores responsáveis pela reciclagem de materiais. Vale destacar que, no eixo de **Circularidade e Resíduos**, a Ajinomoto do Brasil é reconhecida desde 2022 com o **Selo Amigo dos Catadores**, promovido pela ANCAT (Associação Nacional dos Catadores), evidenciando o impacto positivo do projeto socioambiental tanto para a vida das pessoas quanto para a preservação do meio ambiente.

Os resíduos gerados nos processos produtivos e transformados em fertilizantes são tratados internamente. Já os demais resíduos são encaminhados a **terceiros licenciados pelos órgãos ambientais competentes**, o que garante conformidade com as normas regulatórias e contratuais. O acompanhamento dos fluxos de resíduos é realizado por meio de **plataformas digitais de controle**, incluindo **SIS, SIGOR MTR, A-SIS e Plataforma Verde**, que permitem registrar, monitorar e reportar informações de forma sistemática. Essa abordagem tem permitido à Ajinomoto atingir altos índices de reciclagem e avançar em práticas de circularidade. No entanto, ainda persiste como **oportunidade de aprimoramento** o fortalecimento do monitoramento de resíduos ao longo de toda a cadeia de valor (upstream e downstream), de modo a capturar impactos indiretos hoje pouco detalhados.

Na página a seguir são detalhados os tipos de resíduo e destinação por categoria.



Resíduos Gerados

Em 2024, a Ajinomoto do Brasil gerou um total de **33.817 toneladas de resíduos classificados como não perigosos e 31,31 toneladas de resíduos perigosos.**

Entre os **resíduos não perigosos**, destacam-se:

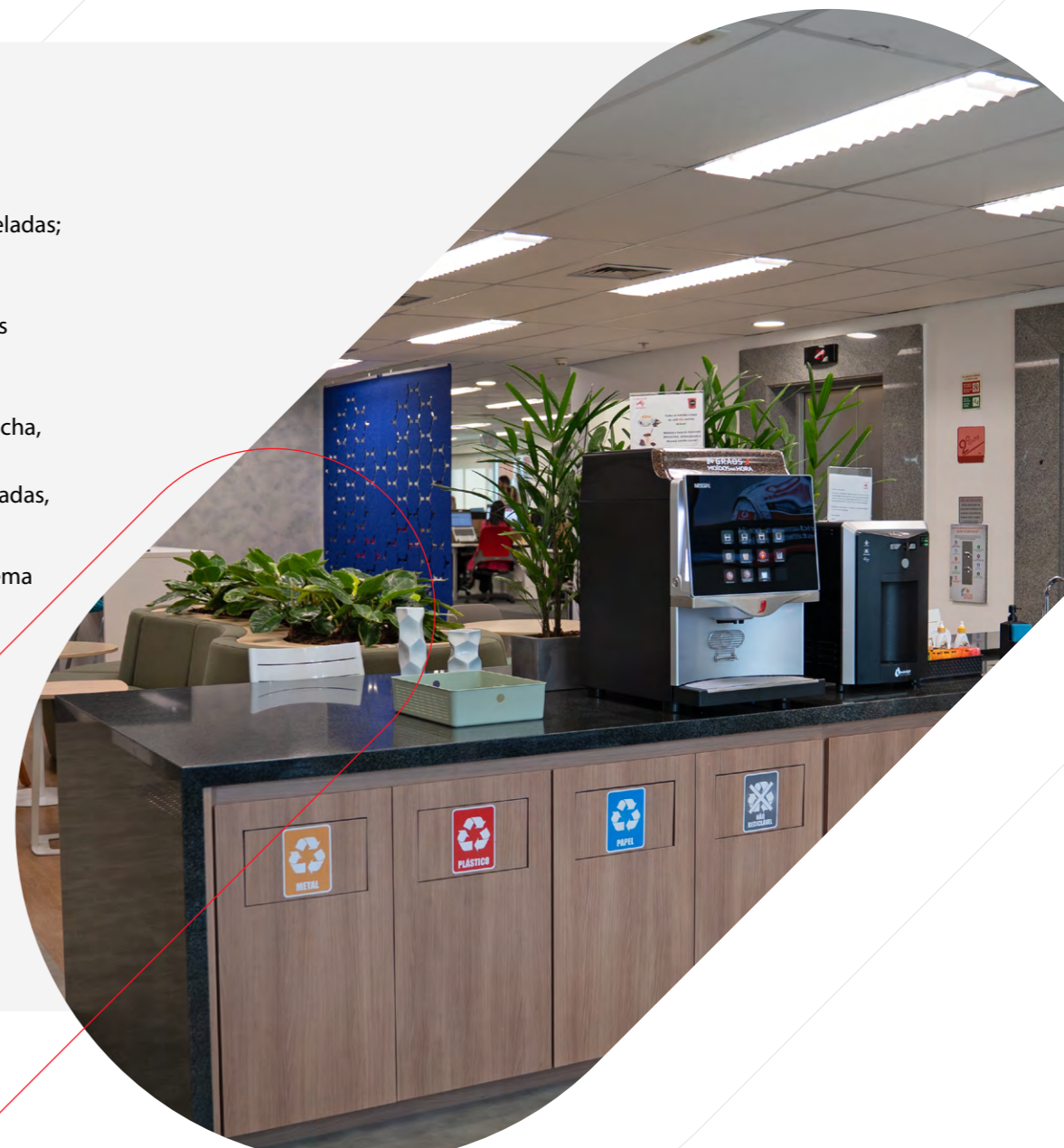
- **Papel e papelão:** 981 toneladas;
- **Plástico:** 717 toneladas;
- **Vidro:** 43 toneladas;
- **Sucatas metálicas ferrosas:** 1.416 toneladas;
- **Madeira:** 907 toneladas;
- **Lodos de tratamento local de efluentes:** 18.820 toneladas, contemplando tanto ETE quanto ETA;
- **Cinzas de biomassa:** 5.152 toneladas, geradas nas caldeiras de cavaco e bagaço de cana;
- **Resíduos da construção civil:** 1.831 toneladas;
- **Outros resíduos não perigosos:** 3.950 toneladas, incluindo rejeitos de processo, embalagens, pneus, óleo de cozinha, materiais de escritório e outros.

Já no grupo de **resíduos perigosos**, os volumes são mais baixos, mas requerem atenção especial:

- **Óleo lubrificante usado ou contaminado:** 7,60 toneladas;
- **Serviços de saúde:** 0,01 tonelada;
- **Outros resíduos perigosos:** 23,70 toneladas, que incluem baterias chumbo-ácido, tintas, solventes, EPIs contaminados, panos impregnados, entre outros.

Não foram registrados volumes para resíduos como borracha, sucatas não ferrosas, resíduos eletrônicos, fluidos e óleos hidráulicos, óleos de corte e usinagem, estopas contaminadas, ou lodos de fossas sépticas.

A consolidação desses dados foi realizada a partir do sistema global **A-SIS** da Ajinomoto, com referência ao **FY2024**.





Resíduos não destinados para disposição final

A Ajinomoto do Brasil reporta que, em 2024, o peso total de resíduos não perigosos não destinados para disposição final alcançou 33.543 toneladas métricas. Esses resíduos foram destinados a diferentes formas de recuperação, como preparação para reutilização e reciclagem.

Entre os resíduos não perigosos, destacam-se:

- **Papel e papelão:** 981 toneladas destinadas à reciclagem.
- **Plástico:** 717 toneladas recicladas.
- **Vidro:** 31 toneladas recicladas.
- **Sucatas metálicas ferrosas:** 1.416 toneladas preparadas para reutilização.
- **Madeira:** 907 toneladas encaminhadas para reutilização.
- **Lodos do tratamento de efluentes (ETE e ETA):** 18.820 toneladas reaproveitadas em operações de recuperação.
- **Cinzas de biomassa,** provenientes das caldeiras de cavaco e bagaço de cana: 5.152 toneladas destinadas à recuperação.
- **Resíduos da construção civil:** 1.777 toneladas.
- **Outros resíduos não perigosos (como rejeitos de processo, embalagens, pneus e óleo de cozinha):** 3.742 toneladas.

O total de resíduos não perigosos recuperados somou **33.543 toneladas**, sendo **31.814 toneladas em preparação para reutilização** e **1.729 toneladas destinadas à reciclagem**. Não houve registro de resíduos não perigosos destinados a outras operações de recuperação além das já listadas.

No caso dos resíduos perigosos, o volume não destinado à disposição final foi de 31,3 toneladas métricas. Entre eles, destacam-se:

- **Óleo lubrificante usado ou contaminado:** 7,6 toneladas destinadas à preparação para reutilização.
- **Outros resíduos perigosos** (incluindo baterias chumbo-ácido, tintas, solventes e EPIs contaminados): 23,7 toneladas destinadas a outras operações de recuperação.

Somando resíduos perigosos e não perigosos, o total de materiais recuperados e evitados de serem destinados à disposição final foi de **33.574,3 toneladas métricas**. Não houve registro de reciclagem para resíduos perigosos neste ciclo de reporte.



Resíduos destinados à disposição final

Em 2024, a Ajinomoto do Brasil destinou resíduos não perigosos e perigosos para diferentes formas de disposição final, conforme sua composição e possibilidade de aproveitamento.

Resíduos não perigosos

Não houve registros de incineração com ou sem recuperação de energia. Para disposição em aterro, foram destinados **274 toneladas**, enquanto **33.543 toneladas** foram encaminhadas para outras operações de disposição final, como reciclagem e reaproveitamento.

Os principais fluxos foram:

- **Papel e papelão:** 981 t direcionadas à reciclagem.
- **Plásticos:** 717 t destinadas à reciclagem.
- **Vidro:** 43 t, sendo 12 t em aterro e 31 t em reciclagem.
- **Sucatas metálicas ferrosas:** 1.416 t encaminhadas para reciclagem.
- **Madeira:** 907 t reaproveitadas.
- **Lodos de ETE/ETA:** 18.820 t reaproveitadas.
- **Cinzas de biomassa:** 5.152 t reaproveitadas.
- **Construção civil:** 1.831 t, sendo 54 t em aterro e 1.777 t reaproveitadas.

- **Outros resíduos não perigosos:** 3.950 t, incluindo rejeitos de processo, embalagens, pneus, óleo de cozinha e resíduos de escritório, sendo 208 t destinadas a aterro e 3.742 t para reaproveitamento, reciclagem ou coprocessamento.

O peso total de resíduos não perigosos destinados à disposição final foi de 33.817 t.

Resíduos perigosos

Entre os resíduos perigosos, não houve incineração nem destinação em aterros. O total destinado foi de **31,31 toneladas**, todas encaminhadas para outras operações de disposição, como rerrefino, autoclave ou reaproveitamento.

Os principais destaques foram:

- **Óleo lubrificante usado ou contaminado:** 7,60 t enviadas para rerrefino.
- **Serviços de saúde:** 0,01 t tratados por autoclave.
- **Outros resíduos perigosos:** 23,70 t, incluindo baterias chumbo-ácido, tintas, solventes e EPIs contaminados, destinados a reaproveitamento.

Os dados demonstram que a maior parte dos resíduos não perigosos foi absorvida em processos de reciclagem, reaproveitamento e coprocessamento, enquanto os resíduos perigosos tiveram destinação específica conforme sua natureza, priorizando soluções como rerrefino e tratamento especializado.



Consolidação

Resíduos não perigosos

33.817 t

destinados à disposição final

Resíduos perigosos

31,31 t

destinados à disposição final

Total geral destinado

33.848,31 t





Gestão da Água e Efluentes

A Ajinomoto do Brasil depende da água como insumo essencial para seus processos produtivos e para o consumo humano em suas operações. O recurso é **captado em corpos hídricos superficiais e subterrâneos**, com destaque para as unidades de **Limeira e Laranjal Paulista**, situadas em regiões de médio a baixo estresse hídrico, enquanto as demais operações encontram-se em áreas de baixo estresse. A água é utilizada principalmente em processos industriais, atividades de limpeza e abastecimento interno.

> **O ESGOTO E OS EFLUENTES** gerados passam por tratamento em estações próprias antes de serem lançados em corpos hídricos receptores. Em grande parte dos casos, a qualidade da água descartada após o tratamento retorna ao ambiente de acordo com as legislações aplicáveis.

Para identificar riscos e impactos, a empresa utiliza medidores de vazão, controles internos e uma Matriz de Riscos que avalia cenários de escassez e orienta a definição de medidas preventivas, como otimização de processos, redução de perdas e iniciativas de reúso. Essa matriz é atualizada anualmente pelas áreas operacionais e consolidada pelo Departamento de Gestão de Riscos.

No que se refere ao gerenciamento da qualidade de efluentes, os **padrões mínimos adotados** seguem a legislação nacional, além de requisitos estabelecidos pela matriz global, que em muitos casos são mais restritivos do que os parâmetros locais. Em unidades situadas em regiões sem exigências legais específicas, aplicam-se os padrões internos definidos pela matriz, o que garante uniformidade na gestão. Além disso, normas setoriais e diretrizes próprias de qualidade da água também são consideradas, incluindo a avaliação do perfil dos corpos receptores.

O engajamento com stakeholders ocorre sobretudo pelo atendimento a requisitos legais e demandas de clientes, fornecedores e órgãos governamentais. Somos associados ao Consórcio de Bacias Hidrográficas PCJ (Piracicaba, Capivari e Jundiaí) e apoiamos as ações realizadas pelo Consórcio.

Em termos de metas, a companhia segue as diretrizes do Grupo Ajinomoto, que estabelecem **redução maior ou igual a 76% do consumo de água em relação ao ano fiscal de 2005**, meta desdobrada para a operação brasileira. Esse compromisso busca alinhar os esforços locais ao contexto das regiões de médio estresse hídrico e às políticas públicas vigentes.

Sobre o documento

Esta Comunicação de Sustentabilidade apresenta os principais avanços, desafios e compromissos da Ajinomoto do Brasil ao longo do ano de 2024. O documento contempla o período de 1º de abril de 2024 a 31 de março de 2025.

O conteúdo desse relatório foi organizado de acordo com os pilares estratégicos da marca, permitindo maior coerência e clareza na apresentação. As informações aqui apresentadas foram coletadas junto às áreas de negócio, operações e unidades fabris da Ajinomoto no Brasil, validadas por lideranças e pela alta administração.

Mais detalhes sobre políticas, processos e compromissos globais podem ser consultados no site da Ajinomoto do Brasil e no Relatório de Sustentabilidade Global da Ajinomoto.



www.ajinomoto.co.jp/company/en/ir/library/annual.html

Créditos

COORDENAÇÃO DO RELATÓRIO DE SUSTENTABILIDADE 2024

Produção de conteúdo, edição, projeto gráfico e design

Este material foi desenvolvido pela **Beon**, consultoria especializada em sustentabilidade estratégica.

beon.fsb.com.br

Fotos

Ajinomoto – Divulgação e banco de imagens.

Dúvidas, comentários e sugestões podem ser enviados para Ajinomoto Brasil.

www.ajinomoto.com.br



Eat Well, Live Well.

